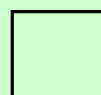


مطالعات امکان سنجی مقدماتی طرح تولید
غذای کودک

خلاصه طرح

غذای کودک - شیر سویا	نام محصول	
2000 تن در سال	ظرفیت پیشنهادی طرح	
غذای کودک	موارد کاربرد	
سویا	مواد اولیه مصرفی عمده	
در صورت فرهنگ سازی از نظر مصرف ، مصرف بسیار بالایی خواهد داشت.	کمبود محصول (سال 1390)	
10 نفر	اشتغال زایی (نفر)	
5000	زمین مورد نیاز (m ²)	
200	اداری (m ²)	زیر بنا
1000	تولیدی (m ²)	
1200	انبار (m ²)	
183750	آب (m ³)	میزان مصرف سالانه یوتیلیتی
525000	برق (kw)	
262500	گاز (m ³)	
-	ارزی (یورو)	سرمایه گذاری ثابت
8000	ریالی (میلیون ریال)	
8000	مجموع (میلیون ریال)	
تهران، قزوین و مرکزی	محل پیشنهادی اجرای طرح	



فهرست

1	چکیده
2	-1 معرفی محصول
2	-1-1 مشخصات کلی محصول
7	-2-1 شماره تعرفه گمرکی
7	-3-1 شرایط واردات و صادرات
8	-4-1 استانداردهای ملی و جهانی
8	-5-1 قیمت تولید داخلی و جهانی محصول
9	-6-1 موارد مصرف و کاربرد
9	-7-1 کالاهای جایگزین و تجزیه و تحلیل اثرات آن بر مصرف محصول
10	-8-1 اهمیت استراتژیک کالا در دنیای امروز
10	-9-1 کشورهای عمده تولید کننده و مصرف کننده محصول
11	-2 وضعیت عرضه و تقاضا :

2-2-1-2- بررسی ظرفیت بهره برداری و وضعیت طرحهای جدید و طرحهای

توسعه

و در دست اجرا و روند تولید از آغاز برنامه سوم تا کنون 11

2-3- بررسی روند واردات محصول از آغاز برنامه سوم تا نیمه اول سال 85

16

2-4- بررسی روند مصرف از آغاز برنامه 17

2-5- بررسی روند صادرات محصول از آغاز برنامه سوم و امکان توسعه آن

17

2-6- بررسی نیاز به محصول یا اولویت صادرات تا پایان برنامه چهارم 20

2-1- بررسی اجمالی تکنولوژی و روشهای تولید و تعیین نقاط قوت و ضعف

تکنولوژی های مرسوم

20 در فرآیند تولید محصول :

20 شیر سویا

- 28 -3 بررسی و تعیین حداقل ظرفیت اقتصادی شامل برآورد حجم سرمایه گذاری ثابت
- 29 3-1- محوطه سازی
- 30 3-2- ساختمان
- 31 3-3- ماشین آلات
- 31 3-4- تاسیسات
- 32 3-5- وسائط نقلیه
- 32 3-6- تجهیزات و وسائل اداری و خدماتی
- 33 3-7- هزینه های متفرقه و پیش بینی نشده
- 34 3-8- هزینه های قبل از بهره برداری
- 34 3-9- سرمایه در گردش
- 36 3-10- برآورد حقوق و دستمزد
- 37 3-11- برآورد آب، برق، سوخت و ارتباطات
- 38 3-12- هزینه های تعمیر و نگهداری و استهلاک
- 38 3-13- هزینه های متفرقه و پیش بینی نشده تولید
- 38 3-14- هزینه های توزیع و فروش
- 39 3-15- جدول هزینه های ثابت و متغیر تولید

40	4- میزان مواد اولیه عمده مورد نیاز سالانه و محل تامین آن
40	5- پیشنهاد منطقه مناسب برای اجرای طرح
41	6- وضعیت تامین نیروی انسانی و تعداد اشتغال
41	7- بررسی و تعیین میزان آب، برق، سوخت، امکانات مخابراتی و ارتباطی و چگونگی امکان تامین آنها در منطقه مناسب برای اجرای طرح
42	8- وضعیت حمایت های اقتصادی و بازرگانی شامل حمایت تعرفه گمرکی و حمایت های مالی
42	9- تجزیه و تحلیل و ارائه جمع بندی و پیشنهاد نهایی در مورد احداث واحد های جدید
42	10- در صورت پیوستن ایران به سازمان تجارت جهانی وضعیت این پروژه ها چگونه خواهد بود
44	مراجع
45	پیوست ها (بخش نامه های مربوط به قوانین واردات و صادرات)

چکیده :

هدف از انجام این بررسی ، مطالعه و امکان سنجی احداث واحد تولید غذای کودک (شیر سویا) است . در این بررسی بازار فروش، واردات و صادرات ، واحد های فعال و در دست احداث ، منابع تامین مواد اولیه و کلیه ماشین الات و سایر امکانات مورد نیاز برای احداث واحد به تفصیل شرح داده شده است.

طبق بررسی انجام شده احداث چنین واحدی نیاز به سرمایه ثابتی حدود ۸۰۰ میلیون تومان دارد و سرمایه در گردش مورد نیاز برابر ۸۰ میلیون تومان و کا هزینه های تولیدی سالانه برابر ۲۵۰ میلیون تومان است. سرمایه گذاری اولیه طرح ظرف مدت ۶ ماه برگشت می یابد .

احداث واحد در استان هایی نظیر تهران، قزوین و مرکزی از مزیت نسبی برخوردار است.

تولید غذای کودک

۲- معرفی محصول :

۱-۲- مشخصات کلی محصول :

غذای کودک : (کد محصول = ۱۵۴۹۲۰۱)

شیر سویا : (کد محصول = ۱۵۱۴۱۳۱۲)

غذای کودک در بازار جهانی به طور کلی به صورت زیر طبقه بندی می شود :

- انواع شیر (شیر خشک ، شیر سویا و ...)
- وعده های غذایی (کنسروی ، سرد و ...)
- غذاهایی که کودک با دست خودش می خورد (بیسکویت بچه، نان برنج و ...)
- نوشیدنیها (عصاره ها ، آماده برای سرو و ...)

از بین چهار گروه ذکر شده دو گروه اول هر کدام حدود ۴۵ درصد بازار فروش را به خود اختصاص می دهند و دو گروه آخر هر کدام حدود ۵ درصد را شامل می شوند.

ما در این مطالعه با توجه به اینکه در ایران مرسوم ترین نوع غذای کودک مورد استفاده خانواده ها انواع شیر است، یکی از انواع جدید شیر مود استفاده کودک به نام شیر سویا را مورد بررسی قرار می دهیم. در ادامه به توضیح محصول شیر سویا می پردازیم.

جدول ۱- بازار فروش انواع غذای کودک (سال ۲۰۰۲)

نوع	فروش (£M)	سهام بازار (بر اساس ارزش دلاری تولید)	سهام بازار (بر اساس حجم تولید)
شیر	۱۷۵,۸	۴۶,۱٪	۱۴,۳٪
وعده های غذایی	۱۷۰,۱	۴۴,۶٪	۷۵,۲٪
غذاهایی که با دست خورده می شوند	۱۴,۰	۳,۷٪	۳,۹٪
نوشیدنیها	۲۱,۲	۵,۶٪	۶,۶٪

بطور کلی ، شیرهای کودک برای مصرف از زمان تولد تا ۱۲ ماهگی مورد استفاده قرار می گیرند.

کلیات گیاه شناسی سویا :

سویا قرنهایست که غذای مردم آسیا مخصوصا چین بوده است و چینیهها آن را همراه با برنج بعنوان غذای اصلی خود مصرف می کنند . ایالات متحده آمریکا بزرگترین تولید کننده سویا می باشد و تقریبا دو سوم محصول کل دنیا را تولید می کند . سویا در ایران بنام (لوبیا روغنی) ، (لوبیا چینی) سوژا و دانه سویا معروف است .

سویا گیاهی است یکساله دارای ساقه پرشاخه ، برگهای بیضی ، نوک تیز و سبز رنگ می باشد . میوه آن شبیه لوبیا است که در هر غلاف آن سه تا پنج دانه جدا از یکدیگر وجود دارد . رنگ دانه سویا بر حسب انواع مختلف متفاوت است و برنگهای زرد ، سفید ، سیاه ، خاکستری و خالدار دیده می شود . دانه سویا به بزرگی یک نخود کمی مسطح و گرد است . دانه سیاه سویا بیشتر در طب گیاهی مصرف دارد ولی از دانه زرد رنگ آن بیشتر برای روغن گیری استفاده می کنند . سویا بعلت داشتن پروتئین و مواد مغذی در تغذیه انسان بکار می رود .

سویا از چین به نقاط دیگر دنیا راه یافته است و بطور وحشی در آن کشور وجود دارد .
سویا در حدود ۳۵۰۰ نوع مختلف دارد که هر کدام آب و هوای مخصوصی را می خواهد .

ترکیبات شیمیایی:

سویا از نظر ویتامین های گروه **B** بسیار غنی است و دارای مقاداری ویتامین های **C, D, E, K** و کمی کاروتن می باشد . سویا همچنین دارای کلروفیل و آنتی بیوتیکی بنام کانوالین نیز می باشد.
دانشمندان موفق شده اند که از لوبیای سویا یک نوع آنتی بیوتیک ارزان قیمت تهیه کنند که مورومیکس نامیده می شود و باکتریهای مضر روده را از بین می برد .
جدول زیر میزان مواد موجود در صد گرم دانه خشک و رسیده، جوانه سویا ، شیر سویا و سبوس سویا را نشان می دهد.

جدول ۲- مواد موجود در شیر سویا

مواد موجود	دانه خشک	جوانه سویا	شیر سویا	سس سویا
آب	۱۰ گرم	۸۶ گرم	۵/۹۲ گرم	۸/۶۲ گرم
پروتئین	۳۴ گرم	۶ گرم	۳/۴ گرم	۶/۵ گرم
چربی	۷/۱۷ گرم	۱/۴ گرم	۵/۱ گرم	۳/۱ گرم
مواد نشاسته ای	۲۹ گرم	۷/۴ گرم	۲/۲ گرم	۵/۹ گرم
کلسیم	۲۲۶ میلی گرم	۴۸ میلی گرم	۲۰ میلی گرم	۸۲ میلی گرم
فسفر	۵۵۰ میلی گرم	۶۷ میلی گرم	۴۸ میلی گرم	۱۰۴ میلی گرم
آهن	۴/۸ میلی گرم	۱ میلی گرم	۸ میلی گرم	۸/۴ میلی گرم
ویتامین آ	۸۰ واحد	۸۰ واحد	۴۰ واحد	۷۳ واحد
ویتامین ب۱	۱/۱ میلی گرم	۲۵ میلی گرم	۸ میلی گرم	۲ میلی گرم
ویتامین ب۲	۳ میلی گرم	۲ میلی گرم	۳ میلی گرم	۲۵ میلی گرم
ویتامین ب۳	۲/۲ میلی گرم	۸ میلی گرم	۲ میلی گرم	۴ میلی گرم

همانطور که گفته شد سویا از نظر مواد پروتئینی بسیار قوی است و در کشورهای فقیر از آن بعنوان جانشین گوشت استفاده می کنند . در جدول زیر سویا با گوشت مقایسه شده است

جدول ۳- مقایسه سویا با گوشت

گوشت گاو	سویا	مواد موجود
%۷۴	%۸۷/۹	آب
%۷۴/۳۲	%۶۷/۳۶	پروتئین
%۳/۲	%۱۷	چربی
%۵۴	%۱/۳	پتاسیم
%۶۶	%۴۷/۱	اسید فسفریک

بنابر این همانطور که در جدول بالا دیده می شود سویا نیز همان گوشت گاو منبعی غنی از پروتئین است.

خواص دارویی:

- (۱) سویا مقوی و باد شکن است
- (۲) دانه سویا ، مدر ، تب بر و ضد سم است
- (۳) در چین دانه سویا را بعنوان ضد سم مصرف می کنند
- (۴) شیر سویا غذای مفیدی برای کودکان است
- (۵) نان سویا برای مبتلایان به بیماری قند بسیار مناسب است، زیرا اولاً ارزش غذایی زیادی دارد ثانياً مواد نشاسته ای که تبدیل به قند می شود در آن کم است

۶) اگر دانه های سبز سویا را له کرده و بصورت ضماد در آورده شود، این ضماد برای زخم های آبله و سایر زخم ها مفید خواهد بود. همچنین برای رفع التهاب و قرمزی پای بچه ها که در اثر ادرار بوجود آمده مفید می باشد .

۷) در صورتیکه سلامتی غذایی مورد تردید باشد می توان با زدن سس سویا به آن سم آن را خنثی نمود.

۸) سس سویا برای تحریک اشتها بکار می رود

۹) سس سویا را برای از بین بردن بوی گوشت بکار می برند

۱۰) سس سویا را به غذاهایی که تدرید درید سالم باشد بزنید سم آنرا خنثی می کند

۱۱) سس سویا ملین ، خنک کننده و ضد سم است

۱۲) اگر زن حامله در معرض خطر سقط جنین باشد می توان با دادن سس سویا از این خطر جلوگیری کرد.

۱۳) اگر ادرار کسی بخون آلوده است سس سویا درمان آن است

۱۴) سس سویا برای سوختگی پوست مفید است

۱۵) فرآورده های سویا برای پیشگیری سرطان مفید است

۱۶) سویا به فعالیت روده ها و دفع منظم سموم کمک می کند

۱۷) سویا مقدار تری گلیسیرید خون را پائین می آورد

۱۸) برای تمیز کردن شریانها از فرآورده های سویا استفاده می شود حتی افرادی که مبتلا به شراین و در معرض خطر قلبی هستند اگر از سویا استفاده نمایند و گوشت را از برنامه غذایی خود حذف کنند بزودی شریانهای آنها تمیز و جوان خواهد شد .

۱۹) سویا سنگ کیسه صفرا را شکسته و خارج می سازد و اگر از فرآورده های سویا استفاده شود سنگ کیسه صفرا تولید نخواهد شد.

۲۰) سویا برای سلامت روده بزرگ و تنظیم تخلیه و دفع مواد زائد بسیار مفید است

۲۱) سویا موثر برای درمان سرطان کولون است

۲۲) سویا از سرطان سینه جلوگیری می کند

۲۳) سویا منبع غنی هورمون استروژن است بنابراین می توان جانشین هورمونهای مصنوعی در دوران

یائسگی باشد . پس خانم ها در دوران یائسگی بهتر است از فرآورده های سویا استفاده کنند .

روغن سویا که از فشردن دانه های له شده سویا بدست می آید رنگ زرد مایل به قرمز دارد و دارای بوی

مخصوصی شبیه بوی لوبیا است و در حرارت ۱۵ درجه منجمد می شود ولی در درجه حرارت معمولی

حالت روان دارد.

۲-۲- شماره تعرفه گمرکی :

شماره تعرفه گمرکی غذای کودک در جداول بخش ۲-۳ به تفکیک آورده شده است.

۲-۳- شرایط واردات و صادرات :

غذای کودک جزء محصولات غذایی می باشد که دارای استانداردهای سخت خوراکی در اروپا و آمریکا

بوده و رعایت کردن اینگونه استانداردها در بدو تولید دارای هزینه زیادی می باشد، لذا پیشنهاد می شود

در ابتدای تولید ، و با توجه به شرایط صادرات آسان و تعرفه ای گمرکی و هزینه حمل و نقل در ابتدا

صادرات به کشورهایی که شرایط واردات آسان تری دارند مد نظر قرار گیرد.

بعلاوه متن کلیه بخش نامه های مربوط به قوانین صادرات و واردات این محصول نیز در پیوست گزارش

آورده شده است.

۲-۴ - استانداردهای ملی و جهانی :

در زیر شماره استانداردهای مربوط به شیر سویا آورده شده است.

جدول ۴- استانداردهای جهانی

شماره استاندارد	توضیحات
BS ISO ۱۷۱۲۹	پودر شیر - محاسبه پروتئین سویا و نخود فرنگی به روش (SDS-CE)
ISO ۱۷۱۲۹	پودر شیر - محاسبه پروتئین سویا و نخود فرنگی به روش (SDS-CE)
ISO FDIS ۱۷۱۲۹	شیر و فرآورده های شیر - محاسبه پروتئین سویا و نخود فرنگی به روش (SDS-CE)
ISO ۱۷۱۲۹ FRENCH	شیر و فرآورده های شیر - محاسبه پروتئین سویا و نخود فرنگی به روش (SDS-CE)

۲-۵ - قیمت تولید داخلی و جهانی محصول :

قیمت تولید داخلی شیر سویا در بازار داخلی حدود ۱۳۰۰۰ ریال می باشد ، البته قیمت انواع مختلف

آن از ۱۲۰۰۰ ریال تا ۱۵۰۰۰ ریال متغیر است.

قیمت ولید جهانی شیر سویا در مقایسه با شیر گاو در بازار جهانی به میزان قابل توجهی بیشتر است و به طور متوسط در حدود ۲/۵ برابر شیر گاو است ولی حجم تولید آن نسبت به شیر گاو بسیار کمتر است.

۲-۶- موارد مصرف و کاربرد :

غذای کودک شامل کلیه مواد غذایی و مکمل های غذایی می شود که از دوره شیر خوارگی تا ۲ سالگی به کودکان داده می شود. هر نوع از غذای کودک در دوره سنی خاصی به کودک داده می شود و حاوی مقادیری از مواد مغذی و ویتامین های مختلف است که برای رشد کودک مورد نیاز است. غذاهای کودک بصورت ترکیبی از اجزای گروه های غذایی اصلی تهیه می شوند. (مانند : گوشت، ماهی، گوشت مرغ، غلات، لبنیات، میوه ها و سبزیجات). در اکثر موارد مواقع اجزای سازنده غذاهای کودک با آنچه برای بزرگسالان بکار می روند تفاوتی ندارند.

۲-۷- کالاهای جایگزین و تجزیه و تحلیل اثرات آن بر مصرف محصول :

بطور کلی در مورد انواع غذای کودک (هر یک از چهار دسته کلی ذکر شده)، غذاهایی که بطور سنتی در منزل تهیه می شود، می توانند به عنوان جایگزین بکار روند. در مورد شیر سویا ، به طور خاص انواع شیر های مورد استفاده برای کودک می توانند به عنوان جایگزین آن بکار روند ولی ویتامین ها و خواص منحصر بفرد شیر سویا که در بخش معرفی محصول ذکر شده است، به عنوان امتیاز شیر سویا برای مصرف بجای سایر شیرها بشمار می رود.

۲-۸- اهمیت استراتژیک کالا در دنیای امروز :

تمام خانواده ها در برهه های مختلف زمانی از غذای کودک استفاده می کنند و این نشان از کاربرد بسیار گسترده آن در سطح جامعه می باشد و چنانچه انواع با کیفیت آن به اندازه نیاز در بازار موجود نباشد می تواند مردم را با مشکلات زیادی روبرو کند . لذا توجه به تامین انواع مرغوب آن و به اندازه مورد نیاز برای سلامت یک نسل از جامعه بسیار پر اهمیت است و چنانچه در این مورد سهل انگاری شود مشکلات زیادی را برای سلامت جامعه در آینده در پی خواهد داشت .

بعلاوه شیر سویا هم با توجه به خواص مخصوص آن در تامین سلامت کودک بسیار موثر است و با توجه به توجه جهانی به این محصول در صورت تولید انواع مرغوب آن امکان رقابت با انواع جهانی نیز وجود دارد.

۲-۹- کشورهای عمده تولید کننده و مصرف کننده محصول :

ایالات متحده آمریکا بزرگترین تولید کننده سویا می باشد و تقریباً دو سوم محصول کل دنیا را تولید می کند لذا به دلیل داشتن پتانسیل بسیار بالا در تامین مواد اولیه بزرگترین تولید کننده شیر سویا نیز می باشد.

سویا از چین به نقاط دیگر دنیا راه یافته است و بطور وحشی در آن کشور وجود دارد .

سویا در حدود ۳۵۰۰ نوع مختلف دارد که هر کدام آب و هوای مخصوصی را می خواهد . لذا انواع مختلف آن در نقاط مختلف جهان رشد می کنند.

مصرف شیر سویا با توجه به خواص منحصر بفرد آن در بیشتر کشورها و از جمله ایران ترویج می شود و بازار فروش دارد.

۳- وضعیت عرضه و تقاضا :

۱-۲ و ۲-۲ - بررسی ظرفیت بهره برداری و وضعیت طرحهای جدید و طرحهای

توسعه و در دست اجرا از آغاز برنامه سوم تا کنون :

در زیر لیستی از طرح های فعال و در دست احداث که در وزارت صنایع و معادن به ثبت رسیده اند آورده شده است. در جداول زیر واحدهایی به عنوان واحد رد دست احداث ذکر گردیده اند که حداقل تا ۴۰٪ پیشرفت داشته اند. همچنین میزان اشتغال در هر مورد نیز ذکر گردیده است.

جدول ۶- واحدهای فعال در تولید غذای کودک

ردیف	نام استان	تعداد واحدها	ظرفیت (تن)	سرمایه ثابت	تعداد اشتغال
۱	آذربایجان شرقی	۱	۲۲۵۰	۱۰۳۱۵	۴۰
۲	اصفهان	۱	۱۰۰	۱۸۱۴۰	۱۰۳
۳	تهران	۲	۴۹۷۰	۳۴۹۲۴	۸۰۸
۴	چهار محال و بختیاری	۱	۱۵۱۰	۲۰۰۰۰	۵۰
۵	زنجان	۱	۱۸۷۰	۱۴۸۹۶	۱۲۰
۶	قزوین	۲	۷۵۰۰	۱۱۹۹۱۴	۳۴۸
۷	مرکزی	۱	۹۰۰۰	۳۳۰۰۰	۱۱۰
۸	مجموع	۹	۲۷۲۰۰	۲۵۱۱۸۹	۱۵۷۹

جدول ۷- واحدهای در دست احداث تولید غذای کودک

ردیف	نام استان	تعداد واحدها	ظرفیت (تن)	سرمایه ثابت	تعداد اشتغال
۱	تهران	۱	۴۰,۰۰۰	۵۳۷۲۰	۱۵۵
۲	قزوین	۱	۱۰۰۰۰	۸۷۷۹	۱۳۰
۳	لرستان	۱	۲۵۰۰	۷۸۶۷۳	۳۳۰
۴	مجموع	۳	۵۲,۵۰۰	۱۴۱,۱۷۲	۶۱۵

۲-۳- بررسی روند واردات محصول از آغاز برنامه سوم تا نیمه اول سال ۸۵ :

در زیر ابتدا به شرح واردات انواع غذای کودک طی سال های ۸۰ تا ۸۴ پرداخته شده است و در هر مورد علاوه بر ذکر نوع محصول ، میزان واردات و ارزش ریالی و دلاری آن را نیز ذکر گردیده است . در انتها جداولی جهت جمع بندی روند واردات غذای کودک از سال ۸۰ تا سال ۸۴ آورده شده است. (آماری در مورد واردات سال ۸۵ در دست نیست.)

جدول ۸- واردات غذای کودک در سال ۸۴

سال ۸۴	کد	شرح تعرفه	کشور	مقدار	ارزش ریالی	ارزش دلاری
		فرآورده هایبرای تغذیه کودکان، که برای				
	۱۹۰۱۱۰۰۰	خرده فروشیسته بندی شده باشد، از آرد و غیره	آلمان	۳۶۱۳۸۰	۱۷۸۲۹۸۰۷۵۴۷	۱۹۶۸۵۶۱
		فرآورده هایبرای تغذیه کودکان، که برای				
	۱۹۰۱۱۰۰۰	خرده فروشیسته بندی شده باشد، از آرد و غیره	اسپانیا	۱۱۰۷۹	۹۲۷۸۰۴۹۶۱	۱۰۲۹۶۴
		فرآورده هایبرای تغذیه کودکان، که برای	امارات			
	۱۹۰۱۱۰۰۰	خرده فروشیسته بندی شده باشد، از آرد و غیره	متحده عربی	۱۲۵۳	۱۰۶۶۶۹۸۱۰۶	۱۱۶۸۳۴
		فرآورده هایبرای تغذیه کودکان، که برای				
	۱۹۰۱۱۰۰۰	خرده فروشیسته بندی شده باشد، از آرد و غیره	انگلستان	۸۵۷۹۰	۳۵۰۸۴۷۰۴۶۵	۳۸۹۹۹۵
		فرآورده هایبرای تغذیه کودکان، که برای				
	۱۹۰۱۱۰۰۰	خرده فروشیسته بندی شده باشد، از آرد و غیره	ایتالیا	۱۲۴۴۳۲	۲۱۴۵۰۷۱۱۵۸	۲۴۱۳۴۵

فرآورده های برای تغذیه کودکان، که برای					
۱۹۰۱۱۰۰۰	خرده فروشیسته بندی شده باشد، از آرد و غیره	سوئیس	۲۵	۴۳۵۵۲۲۳۱	۴۸۸۵
فرآورده های برای تغذیه کودکان، که برای					
۱۹۰۱۱۰۰۰	خرده فروشیسته بندی شده باشد، از آرد و غیره	هلند	۷۳۵۲۹	۵۷۷۶۸۷۴۶۰۰	۶۴۳۸۱۰
فرآورده های برای تغذیه کودکان، که برای					
۱۹۰۱۱۰۰۰	خرده فروشیسته بندی شده باشد، از آرد و غیره	یوگسلاوی	۵۳۲۹۸	۲۵۰۳۱۶۷۵۶۲	۲۷۸۰۶۸

جدول ۹- واردات غذای کودک در سال ۸۳

سال ۸۳	کد	شرح تعرفه	کشور	مقدار	ارزش ریالی	ارزش دلاری
		فرآورده های برای تغذیه کودکان، که برای				
۱۹۰۱۱۰۰۰		خرده فروشیسته بندی شده باشد، از آرد و غیره	اسپانیا	۳۱۸۶۹	۲۵۵۷۲۷۸۸۰۵	۳۰۰۸۵۶،۳
		فرآورده های برای تغذیه کودکان، که برای				
۱۹۰۱۱۰۰۰		خرده فروشیسته بندی شده باشد، از آرد و غیره	منطقه آزاد قشم	۳۶۰۰	۳۶۹۴۶۱۰۷	۴۳۴۶،۶
		فرآورده های برای تغذیه کودکان، که برای				
۱۹۰۱۱۰۰۰		خرده فروشیسته بندی شده باشد، از آرد و غیره	هلند	۷۹۴۴۷،۹۹	۵۵۸۰۰۴۳۶۵۷	۶۵۶۴۷۵،۷

جدول ۱۰- واردات غذای کودک در سال ۸۲

سال ۸۲	کد	شرح تعرفه	کشور	مقدار	ارزش ریالی	ارزش دلاری
	۱۹۰۱۱۰	غذائی از ارد ، زبره ، نشاسته، فکول یا از فراورده‌های- کاکائو بوده یا کمتر از ۵۰ عصاره مالت ،که فاقد پودر مذکور درصد وزنی پودر کاکائو داشته‌که در جای دیگری یا مشمول نباشد ، فراورده‌های غذائی ، که فاقد پودر محصولات‌شماره‌های ۰۴,۰۴ و ۰۴,۰۱ کاکائو بوده یا کمتر از ۱۰درصد وزنی پودر کاکائو داشته جای دیگری مذکور یا مشمول نباشد،برای تغذیه و در فروشی بسته‌بندی شده باشد کودکان که برای خرده غذائی از ارد ، زبره ، نشاسته، فکول یا از فراورده‌های- کاکائو بوده یا کمتر از ۵۰ عصاره مالت ،که فاقد پودر مذکور درصد وزنی پودر کاکائو داشته‌که در جای دیگری	اسپانیا	۱۳۹۳۲	۱۰۵۵۶۸۷۲۷۹	۱۳۳۲۹۴
	۱۹۰۱۱۰	غذائی از ارد ، زبره ، نشاسته، فکول یا از فراورده‌های- کاکائو بوده یا کمتر از ۵۰ عصاره مالت ،که فاقد پودر مذکور درصد وزنی پودر کاکائو داشته‌که در جای دیگری یا مشمول نباشد ، فراورده‌های غذائی ، که فاقد پودر محصولات‌شماره‌های ۰۴,۰۴ و ۰۴,۰۱ کاکائو بوده یا کمتر از ۱۰درصد وزنی پودر کاکائو داشته جای دیگری مذکور یا مشمول نباشد،برای تغذیه و در فروشی بسته‌بندی شده باشد کودکان که برای خرده غذائی از ارد ، زبره ، نشاسته، فکول یا از فراورده‌های- کاکائو بوده یا کمتر از ۵۰ عصاره مالت ،که فاقد پودر مذکور درصد وزنی پودر کاکائو داشته‌که در جای دیگری	مازی	۶۹۵	۵۵۳۰۴۱۳	۶۹۸
	۱۹۰۱۱۰	غذائی از ارد ، زبره ، نشاسته، فکول یا از فراورده‌های- کاکائو بوده یا کمتر از ۵۰ عصاره مالت ،که فاقد پودر مذکور درصد وزنی پودر کاکائو داشته‌که در جای دیگری یا مشمول نباشد ، فراورده‌های غذائی ، که فاقد پودر محصولات‌شماره‌های ۰۴,۰۴ و ۰۴,۰۱ کاکائو بوده یا کمتر از ۱۰درصد وزنی پودر کاکائو داشته جای دیگری مذکور یا مشمول نباشد،برای تغذیه و در فروشی بسته‌بندی شده باشد کودکان که برای خرده	نیوزلند	۱۲۶۸۷	۸۶۸۷۲۶۹۱۶	۱۰۹۶۸۸

غذائی از ارد، زبره، نشاسته، فکول یا از فراورده‌های -
 کاکائو بوده یا کمتر از ۵۰ عصاره مالت، که فاقد پودر
 مذکور درصد وزنی پودر کاکائو داشته که در جای دیگری

۱۹۰۱۱۰	یا مشمول نباشد، فراورده‌های غذائی ، که فاقد پودر محصولات شماره‌های ۰۴,۰۴ و ۰۴,۰۱ کاکائو بوده یا کمتر از ۱۰ درصد وزنی پودر کاکائو داشته جای دیگری مذکور یا مشمول نباشد، برای تغذیه و در فروشی بسته‌بندی شده باشد کودکان که برای خرده	هلند	۱۵۹۹۴	۱۰۷۹۵۹۵۶۵۷	۱۳۶۳۱۳
--------	---	------	-------	------------	--------

جدول ۱۱ - واردات غذای کودک در سال ۸۱

سال ۸۱	کد	شرح تعرفه	کشور	مقدار	ارزش ریالی	ارزش دلاری
۱۹۰۱,۱۰		زبره، نشاسته، فکول یا فراورده‌های غذائی از ارد، - از عصاره مالت، که فاقد پودر کاکائو بوده یا کمتر از ۵۰ درصد وزنی پودر کاکائو داشته که در جای فراورده‌های دیگری مذکور یا مشمول نباشد، غذائی محصولات شماره‌های ۰۴,۰۴ و ۰۴,۰۱، که بوده یا کمتر از ۱۰ درصد وزنی فاقد پودر کاکائو پودر کاکائو داشته و در جای دیگری مذکور یا مشمول نباشد، برای تغذیه کودکان که برای خرده باشد فروشی بسته‌بندی شده	امارات متحده عربی	۶۸۵	۴۷۷۶۷۵۵	۶۰۳

جدول ۱۲- روند واردات غذای کودک از سال ۸۰ تا ۸۴

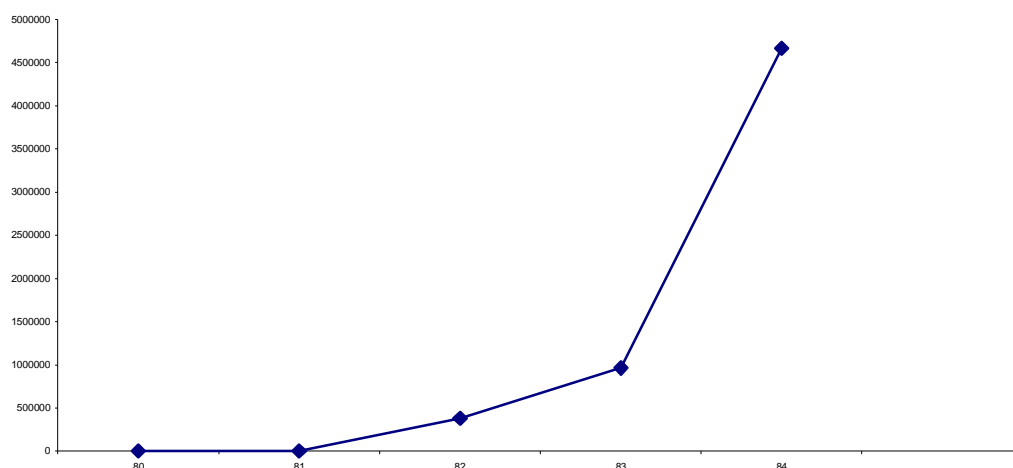
کد تعرفه : ۱۹۰۱۱۰

نام محصول : - فراورده‌های غذایی از ارد ، زبره ، نشاسته، فکول یا از عصاره مالت ،که فاقد پودر کاکائو بوده یا کمتر از ۵۰ درصد وزنی پودر کاکائو داشته‌که در جای دیگری مذکور یا مشمول نباشد ، فراورده‌های غذایی محصولات شماره‌های ۰۴،۰۱ و ۰۴،۰۴ ، که فاقد پودر کاکائو بوده یا کمتر از ۱۰ درصد وزنی پودر کاکائو داشته و در جای دیگری مذکور یا مشمول نباشد ،برای

تغذیه کودکان که برای خرده فروشی بسته‌بندی شده باشد

سال ۸۴	سال ۸۳	سال ۸۲	سال ۸۱	سال ۸۰	
۴۶۶۶۴۶۲	۹۶۱۶۷۸،۶	۳۷۹۹۹۳	۶۸۵	-	مقدار (لیتر)
۳۳۸۰۲۰۴۶۶۳۰	۸۱۷۴۲۶۸۵۶۹	۱۹۶۴۴۰۹۸۶۵	۴۷۷۶۷۵۵	-	ارزش ریالی
۷۱۰۷۸۶	۱۱۴۹۱۷	۴۳۳۰۸	۶۰۳	-	ارزش دلاری

در نمودار زیر روند واردات غذای کودک (حجم واردات) طی سال های ۸۰ تا ۸۴ مورد بررسی قرار گرفته است که یک روند به شدت صعودی را نشان می دهد. (محور افقی سال و محور عمودی میزان واردات را نشان می دهد.)



۲-۴- بررسی روند مصرف از آغاز برنامه :

با توجه به علاقه بیشتر خانواده ها به تغذیه کودک و برنامه های آموزشی مختلف در این رابطه استفاده از مکملهای غذایی و شیر سویا افزایش یافته است. همچنین به دلیل کمبود وقت بسیاری از خانواده ها ترجیح می دهند به جای تهیه غذای کودک در منزل به شکل سنتی از غذاهای آماده استفاده کنند . لذا در مجموع روند مصرف این کالا افزایش داشته است. که روند واردات طی سال های ۸۱ تا ۸۳ نیز موید همین مطلب است .

نکته قابل توجه در این مورد آن است که در سالهای اخیر واحد های تولید غذای کودک در داخل کشور بخش بیشتری از احتیاجات داخلی را تامین می کنند و لذا واردات این محصول همان طور که در بخش قبل آورده شده است در سل ۸۴ نسبت به سال ۸۳ کاهش داشته است و این در حالی است که مصرف این کالا همچنان روند افزایشی داشته است.

۲-۵- بررسی روند صادرات محصول از آغاز برنامه سوم و امکان توسعه

در زیر ابتدا به شرح صادرات انواع غذای کودک طی سال های ۸۰ تا ۸۴ پرداخته شده است و در هر مورد علاوه بر ذکر نوع محصول ، میزان صادرات و ارزش ریالی و دلاری آن را نیز ذکر گردیده است . در انتها جداولی جهت جمع بندی روند صادرات غذای کودک از سال ۸۰ تا سال ۸۴ آورده شده است. (آماری در مورد صادرات سال ۸۵ در دست نیست.)

جدول ۱۳- صادرات غذای کودک در سال ۸۴

سال ۸۴	کد	شرح تعرفه	کشور	مقدار	ارزش ریالی	ارزش دلاری
	۱۹۰۱۱۰۰۰	فرآورده هابرای تغذیه کودکان، که برای خرده فروشی بسته بندی شده باشد، ز آرد و غیره	افغانستان	۱۲۵۰	۴۳۷۷۶۰۰۰	۴۸۰۰
	۱۹۰۱۱۰۰۰	فرآورده هابرای تغذیه کودکان، که برای خرده فروشی بسته بندی شده باشد، ز آرد و غیره	عراق	۶۷۵۰	۹۰۲۰۳۷۵۰	۹۹۴۲

جدول ۱۴- صادرات غذای کودک در سال ۸۳

سال ۸۳	کد	شرح تعرفه	کشور	مقدار	ارزش ریالی	ارزش دلاری
	۱۹۰۱۱۰۰۰	فرآورده هابرای تغذیه کودکان، که برای خرده فروشی بسته بندی شده باشد، ز آرد و غیره	ترکمنستان	۱۰۵	۹۰۰۴۸۰	۱۰۵،۹۴

جدول ۱۵- صادرات غذای کودک در سال ۸۲

سال ۸۲	کد	شرح تعرفه	کشور	مقدار	ارزش ریالی	ارزش دلاری
	۱۹۰۱۱۰۰۰	فرآورده هابرای تغذیه کودکان، که برای خرده فروشی بسته بندی شده باشد، ز آرد و غیره	افغانستان	۱۲۵۰	۴۳۷۷۶۰۰۰	۴۸۰۰
	۱۹۰۱۱۰۰۰	فرآورده هابرای تغذیه کودکان، که برای خرده فروشی بسته بندی شده باشد، ز آرد و غیره	عراق	۶۷۵۰	۹۰۲۰۳۷۵۰	۹۹۴۲

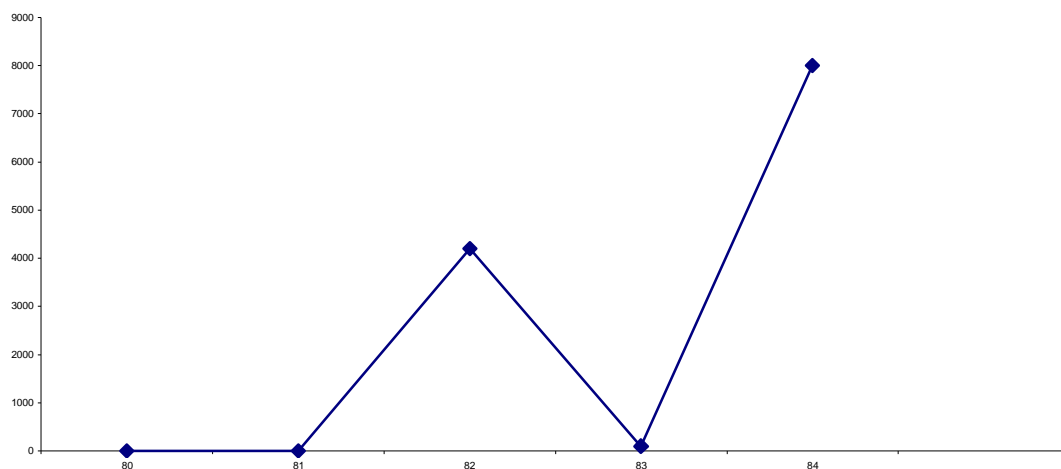
جدول ۱۶- روند صادرات غذای کودک از سال ۸۰ تا ۸۴

کد تعرفه: ۱۹۰۱۱۰

نام محصول: - فراورده‌های غذائی از ارد، زبره، نشاسته، فکول یا از عصاره مالت، که فاقد پودر کاکائو بوده یا کمتر از ۵۰ درصد وزنی پودر کاکائو داشته‌که در جای دیگری مذکور یا مشمول نباشد، فراورده‌های غذائی محصولات شماره‌های ۰۴,۰۱ و ۰۴,۰۴، که فاقد پودر کاکائو بوده یا کمتر از ۱۰ درصد وزنی پودر کاکائو داشته و در جای دیگری مذکور یا مشمول نباشد، برای تغذیه کودکان که برای خرده فروشی بسته‌بندی شده باشد

سال ۸۰	سال ۸۱	سال ۸۲	سال ۸۳	سال ۸۴
-	-	۴۲۰۰	۱۰۵	۸۰۰۰
-	-	۱۲۳۷۸۱۶۸۰	۹۰۰۴۸۰	۱۳۳۹۷۹۷۵۰
-	-	۱۵۶۲۹	۱۰۵,۹۴	۱۴۷۴۲
مقدار (لیتر)				
ارزش ریالی				
ارزش دلاری				

در نمودار زیر روند صادرات غذای کودک (حجم صادرات) طی سال های ۸۰ تا ۸۴ مورد بررسی قرار گرفته است. همانطور که مشخص است اولاً حجم صادرات در مقایسه با میزان واردات رقم بسیار ناچیزی است و ثانیاً روند مشخصی ندارد که نشان دهنده این مطلب است که هنوز در این مورد برنامه ریزی منظمی صورت نگرفته است و بیشتر به تامین نیازهای داخلی توجه شده است. (محور افقی سال و محور عمودی میزان صادرات را نشان می دهد).



۲-۶- بررسی نیاز به محصول یا اولویت صادرات تا پایان برنامه چهارم:

با توجه به عزم دولت برای رفع موانع توسعه صادرات غیر نفتی بر اساس برنامه چهارم توسعه، تولید و صادرات غذای کودک نیز با توجه به پتانسیل های بالقوه فراوانی که در کشور وجود دارد در این زمره قرار خواهد داشت و از حمایت های دولت برخوردار خواهد شد. بعلاوه با توجه به این نکته که هنوز مقادیر زیادی از این کالا از خارج وارد می شود رسیدن به خود کفایی در تولید این محصول نیز باید مدنظر قرار گیرد.

۲۱- بررسی اجمالی تکنولوژی و روشهای تولید و تعیین نقاط قوت و ضعف

تکنولوژی های مرسوم در فرآیند تولید محصول :

شیر سویا:

یکی از مهمترین فرآورده های لبنی سویا نوشیدنی شبیه شیر و معروف به شیر سویا یا شیر نباتی یا فوجانگ است. سویا یکی از غنی ترین منابع پروتئین گیاهی است و مقدار پروتئین آن حدودا به ۴۰ تا ۴۵ درصد می رسد. برای تولید یک لیتر شیر سویا به ۸۰ گرم سویا نیاز است. لذا می توان گفت یک لیتر شیر سویا ۳۵ گرم پروتئین دارد. در نتیجه در یک لیتر شیر سویا حدودا نصف نیاز یک انسان ۷۰ کیلوگرمی و کل نیاز یک کودک ۱۵ تا ۳۰ کیلوگرمی را به پروتئین و در حدود ۴۰۰ تا ۵۰۰ کیلوکالری انرژی مورد نیاز بدن را تامین می کند. روغن یکی دیگر از مواد مغذی شیر سویا است که علاوه بر ایجاد طعم مطلوب در شیر سویا، فاقد کلسترول نیز می باشد.

رژیم غذایی بر اساس پروتئین گیاهی عمدتا از پروتئین حیوانی برای تندرستی انسان بهتر است. شیر سویا در حدود ۶۰ تا ۹۰ درصد ارزش غذایی شیر گاو را داراست و با افزودن مقدار کمی متیونین به شیر سویا می توان ارزش غذایی آن را معادل با ارزش غذایی شیر گاو نمود. ماده اولیه شیر سویا دانه کامل سویا، آرد سویا و یا ایزوله سویاست. امروزه شیر سویا علاوه بر تغذیه نوزادان برای افرادی که به شیر گاو حساسیت دارند و یا افرادی که به بیماری دیابت مبتلا هستند نیز توصیه می شود.

شیر سویا در مقایسه با شیر گاو حاوی بیش از ۵۲ درصد پروتئین کمتر از ۱۲ درصد کالری ، ۳۴ درصد چربی و ۲۶ درصد کربوهیدرات و فاقد کلسترول می باشد.

مراحل اساسی تولید شیر سویا :

۱- انتخاب وارپته: دانه هایی که انتخاب می شوند باید از لحاظ طعم ، رنگ و بوی محصول مطلوب باشد.

۲- پوست گیری : شیر سویا را می توان از لوبیای پوست گیری شده یا نشده تهیه نمود. پوست گیری خشک توسط پیش گرم کردن لوبیاها برای ۱۰ دقیقه، خنک کردن و سپس عبور از یک آسیاب پره ای یا سنگی و در نهایت جدا کردن پوست توسط عبور از یک سپراتور صورت می گیرد.

۳- خیساندن: عمل خیساندن در بیشتر روشهای تجاری به مدت ۱۶ ساعت یا تا حدود دو برابر شدن وزن اولیه صورت می گیرد. حذف الیگوساکاریدها در هنگام خیساندن سبب پراکندگی و تعلیق پذیری بهتر مواد جامد در مدت استخراج، افزایش راندمان و کاهش زمان پخت می شود.

۴- خرد کردن: لوبیای خیس خورده را می توان با آب سرد یا گرم خرد کرد.

۵- تنظیم میزان آب : یک عامل مهم در تعیین کیفیت و کمیت شیر سویا و غلظت آن می باشد که وابسته به مقدار آب اضافه شده در واحد وزن دانه سویای خشک است. در عملیات تجاری نسبت آب به سویا ۱۰ به ۱ است.

۶- پختن : برای دستیابی به ارزش غذایی و طعم مطلوب توصیه می شود که دوغ آب سویا را در ۱۰۰ درجه سانتیگراد برای مدت ۳۰ دقیقه جهت غیر فعال کردن ۹۰ درصد ممانعت کننده تریپسین جوشاند.

۷- استخراج شیر سویا : شیر سویا را می توان از دوغ آب قبل یا بعد از پختن به صورت گرم یا سرد استخراج کرد و گزارش شده که محدوده درجه حرارت استخراج بین ۴ تا ۸۰ درجه سانتیگراد بالاترین راندمان شیر را از لحاظ مقدار مواد جامد به وجود می آورد.

۸- شستن تفاله شیر سویا : بیش از ۲۵ تا ۳۰ درصد کل پروتئین دانه سویا را می توان توسط استخراج دوباره بازیافت نمود.

۹- فرمولاسیون : یکی از نکات قابل توجه برای پذیرش همه جانبه شیر سویا نوع فرمولاسیون و مقادیر مناسب آنها مطابق ذائقه عمومی است. از روغن تصفیه شده سویا برای افزایش کالری و سفیدی شیر سویا نیز می توان استفاده کرد.

۱۰- غنی سازی : شیر سویا را می توان با ویتامین ها ، مواد معدنی و اسیدهای آمینه برای کودکان و همچنین مصرف عموم مردم غنی کرد. در بین اینها کلسیم ، ویتامین B۱۲ و متیونین کاربرد بیشتری دارد.

۱۱- هموژنیزاسیون : هموژنیزه کردن سبب ایجاد حالت خامه ای بهتر ، غلظت یکنواخت تر، ثبات بیشتر و افزایش قابلیت هضم می شود.

۱۲- پاستوریزاسیون و استریلیزاسیون : پاستوریزاسیون جزئی از تکنیک استریلیزاسیون است و از بین بردن کامل میکروبهای پاتوژن، کاهش بار میکروبی و بهبود کیفیت نگهداری شیر سویا می شود. استریل کردن نیز در درجه حرارت بالایی انجام می گیرد و کلیه باکتریها و اسپورها را از بین می برد.

۱۳- بسته بندی : شیر سویا را نیز می توان بطور مستقیم بدون بسته بندی ارائه کرد و یا در ظروف متنوعی این کار را انجام داد.

۱۴- طعم شیر سویا : پذیرش طعم شیر سویا بر اساس افزودنیها، فرهنگ مردم و الگوی غذایی متفاوت است. آنزیم لیپوکسی ژناز در سویا عامل اصلی ایجاد طعم لوبیایی در شیر سویا می باشد.

انواع شیر سویا:

شیر سویا را می توان به انواع : ساده، طعم داده شده، تغلیظ شده و پودر شیر سویا تقسیم نمود.

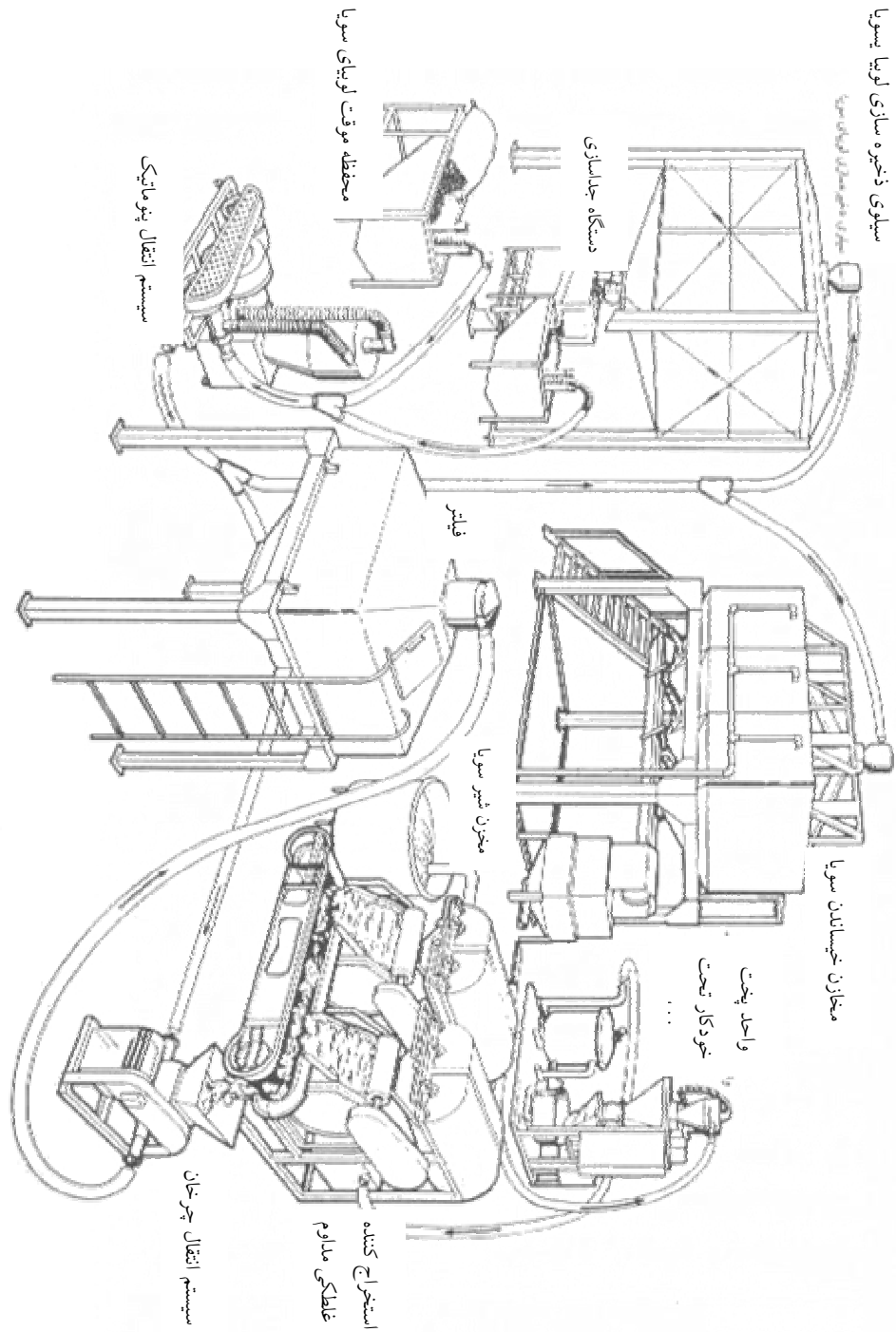
۱- شیر سویای ساده : شیر سویایی که فقط شامل سویا و آب است.

۲- شیر سویای طعم داده شده : شیر سویا را با شکر ، مواد طعم زا مثل ؛ وانیل، شکلات، قهوه، کاکائو، توت فرنگی، مالت، میوه ها، شیر، تخم مرغ و غیره مخلوط می کنند. علاوه بر اینها به شیر سویا می توان ۰٫۱ درصد نمک و ۳ درصد روغن تصفیه شده سویا اضافه کرد و آن را با ال-متیونین، کلسیم و دیگر مواد غنی نمود.

۳- شیر سویای تغلیظ شده : ۲ نوع کنسرو شیر به نامهای **Prosobee** از جانشون دارای ۷۴ درصد آب، ۵ درصد پروتئین، ۶٫۸ درصد چربی و ۱۳٫۵ درصد کربوهیدرات و **Mull-say** از بوردن دارای ۷۵٫۲ درصد آب ، ۶ درصد پروتئین ، ۷ درصد چربی و ۱۰ درصد کربوهیدرات است. شیر تغلیظ شده سویا را بایک حجم مساوی آب رقیق شده و به مصرف کودکان و بزرگسالان می رسد.

۴- پودر شیر سویا: به طور معمول پودر شیر سویا را از خشک کردن شیر سویا به وسیله خشک کن پاششی به دست می آید.

شکل شماره ۱- سیستم تولید شیر سویا



۳-۸- مخزن نگهداری موقت آسپتیک

۲-۳- مخزن دوغاب

۱-۹- واحد شستشو درجا

۳-۳- دکانتور چرخشی

۴-۳- محفظه تحت خلاء

در ادامه لیست ماشین آلات و دستگاه های مورد نیاز برای احداث یک واحد تولید شیر سویا آورده شده است. شایان ذکر است که محاسبات اقتصادی قسمت بعد بر اساس همین دستگاه ها صورت گرفته است.

جدول شماره ۱۷- اجزای خط تولید شیر سویا

۱ واحد آماده سازی مواد اولیه (مخزن C-

۱۶۴۰۰) - ۴ عدد

۲ سیستم زنراتور ها - ۱ عدد

۳ واحد فرآوری شیر سویا - ۱ عدد

۴ پمپ شیر - ۱ عدد

۵ فن - ۵ عدد ، میز پرس - ۱ عدد

۶ سانترفیوژ - ۱ عدد

۷ مخزن انعقاد - ۱ عدد

- ۸ دستگاه پرس - ۱ عدد
- ۹ تانک روغن - ۱ عدد
- ۱۰ مخزن آماده سازی انعقاد - ۱ عدد
- ۱۱ تانک جمع آوری اوکارا- ۱ عدد
- ۱۲ تانک شستشوی پروتئین - ۱ عدد
- ۱۳ ایرینگ - ۱ عدد

در ادامه اطلاعات تکنیکی مربوط به تجهیزات برای یک سیستم غیر پیوسته تولید شیر سویا با

ظرفیت ۳۰۰ لیتر در ساعت آورده شده است :

جدول شماره ۱۸- اطلاعات فنی مربوط به خط تولید شیر سویا

۱ ظرفیت :

۳۰۰ لیتر در ساعت شیر سویا

۶۰ کیلوگرم در ساعت پنیر سویا

۱۰۰ کیلوگرم سس سویا در هر بیچ تولید

۲ ظرفیت برق مصرفی تجهیزات نصب شده :

حداکثر ۸۵ کیلو وات

۳ زمان تولید یک بیج شیر سویا : ۱ ساعت

زمان تولید یک بیج پنیر : ۰,۵ ساعت

زمان تولید یک بیج سس سویا : ۲ ساعت

۴ مصرف لوبیا ی سویا در هر بیج تولید :

۱۵ تا ۳۰ کیلوگرم

۳- بررسی و تعیین حداقل ظرفیت اقتصادی شامل برآورد حجم سرمایه گذاری

نکته: ظرفیت گرفتن تولید ۳۰۰ لیتر در ساعت بصورت غیر پیوسته و ۲۷۰ روز کاری و ۳ شیفت کاری ۸

ساعته ظرفیت بهینه بدست آمده ۲۰۰۰ تن در سال می باشد. برای بدست آوردن این مقدار ظرفیت استاندارد کارخانه های سازنده تجهیزات مورد توجه قرار گرفته است.

در ادامه برآوردهای اقتصادی مربوط به اجرای طرح ارائه می گردد تا در نهایت حجم سرمایه گذاری مورد نیاز بدست آید.

۳-۱- محوطه سازی :

محاسبات انجام شده و جدول ارائه شده بر اساس انتخاب زمینی به مساحت ۵۰۰۰ متر مربع برای اجرای طرح صورت گرفته است.

با فرض زمینی به ابعاد ۱۰۰ در ۵۰ متر ، محیط کارخانه برابر ۳۰۰ متر خواهد بود.

جدول ۱۹- هزینه های محوطه سازی

هزینه	میزان کار مورد نیاز	حدود هزینه (هزار ریال)	واحد	شرح
۱۲۷۵۰۰	۴۲۵۰	۳۰	متر مربع	خاکبرداری، خاکریزی و تسطیح
۱۵۰۰۰۰	۳۰۰	۵۰۰	متر طول	پی ریزی دیوار و دیوار کشی به ارتفاع حدودی ۲/۵ متر
۱۳۵۰۰۰	۷۵۰	۱۸۰	متر مربع	خیابان کشی و آسفالت
۹۶۰۰۰	۶۰۰	۱۵۰	متر طول	جدول بندی و پیاده روسازی
۳۷۵۰۰۰	۷۵۰	۵۰۰	متر مربع	فضای سبز
۱۵۰۰۰	۵۰	۳۰۰	متر مربع	پارکینگ مسقف
۳۰۰۰۰	۳۰	۱۰۰۰	اصله تیر	روشنایی محوطه معمولاً به ازای هر ۱۵ متر طول
۱۰۰۰۰	۲	۵۰۰۰	عدد	درب ورودی
۹۳۸,۵۰۰	جمع کل			

۲-۳- ساختمان :

فضای مورد نیاز برای هر یک از ساختمان های بخش های مختلف تولید ، انبار، آزمایشگاه و ابزار آلات، اداری و رفاهی و نگهبانی در زیر آورده شده است . شایان ذکر است که مساحت این ساختمان ها با توجه به میزان فضای مورد نیاز برای نصب ماشین آلات ، حمل و نقل و پرسنل شاغل در واحد برآورد شده است.

جدول ۲۰- هزینه های ساختمانی

شرح	واحد	حدود هزینه واحد(هزار)	میزان کار مورد نیاز	هزینه
ساختمان های تولید	متر مربع	زیاد)	۱۰۰۰	۲,۰۰۰,۰۰۰
ساختمان انبارها	متر مربع	۱۲۰۰	۵۰۰	۶۰۰,۰۰۰
ساختمان آزمایشگاه و ابزار آلات	متر مربع	۱۲۰۰	۵۰۰	۶۰۰,۰۰۰
ساختمان اداری و رفاهی	متر مربع	۲۵۰۰	۲۰۰	۵۰۰,۰۰۰
استخر آب	متر مربع	۳۰۰۰	-----	۰
نگهبانی	متر مربع	۱۵۰۰	۵۰	۷۵,۰۰۰
پست برق (در صورت اخذ انشعاب بالاتر از ۲۴۰ کیلووات)	متر مربع	۲۵۰۰	----	۰
جمع کل				۳,۷۷۵,۰۰۰

۳-۳- ماشین آلات :

هزینه مربوط به کل ماشین آلات خط تولید شیر سویا (جدول تجهیزات مربوط به واحد در قسمت قبل آورده شده است.) برابر با ۶۴,۸۵۰ یورو می باشد. خط تولید می بایست از خارج از کشور بصورت پکیجی وارد شود . هزینه های مربوط به نصب و راه اندازی ماشین آلات نیز برابر ۵ درصد کل قیمت ماشین آلات می باشد.

هزینه مربوط به ماشین آلات به طور خلاصه در جدول زیر آورده شده است.

جدول ۲۱- هزینه مربوط به ماشین آلات

عنوان	هزینه ارزی (یورو)	معادل هزینه ریالی
هزینه خرید ماشین الات و حمل ونقل	۶۴۸۵۰	۸۱۰,۶۲۵,۰۰۰
هزینه نصب و راه اندازی	۳۲۴۲,۵	۴۰,۵۳۱,۲۵۰
هزینه بیمه و آموزش و ...	۳۲۴۲,۵	۴۰,۵۳۱,۲۵۰
مجموع هزینه ها	۷۱۳۳۵	۸۹۱,۶۸۷,۵۰۰

نرخ برابری ارز (یورو) با ریال ۱۲۵۰۰۰ در نظر گرفته شده است.

۳-۴- تاسیسات :

هزینه های مربوط به تاسیسات به قرار زیر است :

جدول ۲۲- هزینه های تاسیسات

عنوان	مقدار	واحد	قیمت واحد (ریال)	ارزش کل (هزار ریال)
تامین برق از شبکه سراسری	۸۵	کیلووات	۲,۰۰۰,۰۰۰	۱۷۰,۰۰۰
آب	۱۰۰۰	متر مربع	۱۰۰۰	۱۰۰۰
تاسیسات سرمایش و گرمایش ساختمانها	۵۰۰	متر مربع	۸۰,۰۰۰	۴۰,۰۰۰
کپسول اطفاء حریق (۶ کیلوگرمی)	۵۰	عدد	۴۰۰,۰۰۰	۲۰,۰۰۰
کپسول اطفاء حریق (۳۰ کیلوگرمی)	۲۰	عدد	۱۶۰۰,۰۰۰	۳۲,۰۰۰
جمع ارزش تاسیسات عمومی				۲۶۳,۰۰۰

۳-۵- وسائط نقلیه :

وسائط نقلیه مورد نیاز در واحد به قرار زیر است.

جدول ۲۳- هزینه های وسائط نقلیه

نوع	تعداد	قیمت هر دستگاه (هزار ریال)	هزینه کل (هزار ریال)
وانت بار	۲	۷۵,۰۰۰	۱۵۰,۰۰۰
سواری	۲	۷۰,۰۰۰	۱۴۰,۰۰۰
جمع هزینه های وسائط نقلیه			۲۹۰,۰۰۰

۳-۶- تجهیزات و وسائل اداری و خدماتی :

هزینه های مربوط به تجهیزات و وسائل اداری و خدماتی به قرار زیر است :

جدول ۲۴- هزینه های تجهیزات و وسائل اداری و خدماتی

نوع وسایل	تعداد	قیمت هر واحد (هزار ریال)	هزینه کل (هزار ریال)
رایانه	۲	۷,۰۰۰	۱۴,۰۰۰
خط تلفن و فاکس	۳	۲,۰۰۰	۶,۰۰۰
مبلمان اداری	۲ سرویس	۳,۰۰۰	۶,۰۰۰
کمد و فایل	۸	۵۰۰	۴,۰۰۰
میز و لوازم التحریر	۸	۵۰۰	۴,۰۰۰
صندلی	۲۰	۱۵۰	۳,۰۰۰
جمع کل هزینه های اداری			۳۷,۰۰۰

۳-۷- هزینه های متفرقه و پیش بینی نشده :

به منظور جلوگیری از تحمیل هزینه های مازاد طی دوره اجرای طرح به دلیل تغییرات احتمالی در هزینه های سرمایه گذاری ثابت حدود ۱۰ درصد از کل هزینه های مورد نیاز بعنوان هزینه های متفرقه و پیش بینی نشده لحاظ می گردد.

با لحاظ نمودن ۱۰ درصد هزینه های پیش بینی نشده جدول هزینه ثابت سرمایه گذاری برای احداث

واحد طبق جدول زیر پیش بینی می شود :

جدول ۲۵- جمع بندی هزینه های ثابت احداث واحد

ردیف	عنوان	هزینه (هزار ریال)
۱	محوطه سازی	۹۳۸,۰۰۰
۲	ساختمان	۳,۷۷۵,۰۰۰
۳	ماشین آلات	۸۱۰,۶۲۵
۴	نصب و بیمه ماشین آلات	۸۱,۰۶۲
۵	تاسیسات	۲۶۳,۰۰۰
۶	وسایل نقلیه	۲۹۰,۰۰۰
۷	تجهیزات و وسائل اداری و خدماتی	۳۷,۰۰۰
۸	هزینه های متفرقه و پیش بینی نشده	۵۸۶,۱۶۹
۹	مجموع	۶,۷۸۰,۸۵۶

۳-۸- هزینه های قبل از بهره برداری :

لیست هزینه های قبل از بهره برداری به قرار زیر است :

جدول ۲۶- هزینه های قبل از بهره برداری

هزینه	حدود هزینه مورد نیاز	شرح
۳,۸۶۹	کل سرمایه گذاری طرح * ۰,۰۰۰۶	تاسیس شرکت, ثبت و افزایش سرمایه
۱۲,۸۹۶	۲ در هزار سرمایه ثابت	هزینه مطالعه و تحقیق
۳۸,۶۸۷	۶ در هزار کل سرمایه گذاری	تامین خدمات مهندسی و مشاوره و طراحی
۱,۰۰۰,۰۰۰	تعداد پرسنل در دوره ساخت * میزان حقوق و مزایای دریافتی ماهانه * طول دوره ساخت	دستمزد و حقوق و مزایای کارکنان
۵۰۰,۰۰۰	بسته به نوع طرح	مسافرت و بازدید
۲۶,۰۰۰	۱ تا ۳ روز هزینه های تولید به استثنای استهلاك	تولید آزمایشی و آموزش و سایر
		۱,۵۸۱,۴۵
		۲

۳-۹- سرمایه در گردش :

برای محاسبه میزان مواد اولیه مورد نیاز داریم:

- زمان هر batch تولید (برای شیر سویا) : ۱ ساعت
- میزان مصرف لوبیای سویا بازای هر batch تولید : ۱۵-۳۰ کیلوگرم
- میزان محصول بدست آمده در هر batch تولید : ۳۰۰ کیلوگرم
- قیمت هر تن لوبیای سویا : ۲,۳۲۲,۰۰۰ ریال

لذا هزینه مواد اولیه طبق جدول زیر است :

جدول ۲۷- هزینه های مربوط به مواد اولیه

مواد اولیه	مقدار سالانه مورد نیاز (تن)	قیمت واحد(تن)	قیمت سالانه (هزار ریال)
لوبیای سویا	۱۹۴,۴	۱۱,۶۶۴,۰۰۰ ریال	۱۱۶۶۴۰۰
سایر افزودنیها (شکر ، روغن ، امولسیفایر ، کلسیم و...)	۱۰ درصد کل هزینه مواد اولیه		۱۱۶۶۴۰
بسته بندی	۲۰ درصد کا هزینه مواد اولیه		۲۳۳۲۸۰
مجموع هزینه مواد اولیه			۱,۵۱۶,۳۲۰

در زیر به برآورد سرمایه در گردش به تفکیک پرداخته شده است :

• سرمایه در گردش مواد اولیه و بسته بندی :

دوره تامین مواد اولیه را یک ماه در نظر گرفته شده است و با توجه به آن میزان سرمایه در گردش

مربوط به مواد اولیه و بسته بندی برابر است با : ۱۵۰ میلیون ریال

• کالای ساخته شده و در جریان ساخت :

میزان سرمایه در گردش مربوط به این مورد برابر است با: ۳۰۰ میلیون ریال

• مطالبات :

میزان سرمایه در گردش مربوط به این مورد برابر است با: ۲۵۰ میلیون ریال

• تنخواه گردان :

میزان سرمایه در گردش مربوط به این مورد برابر است با: ۱۰۰ میلیون ریال

• مجموع

مجموع سرمایه در گردش مورد نیاز برای این واحد برابر است با: ۸۰۰ میلیون ریال است .

۳-۱۰- برآورد حقوق و دستمزد :

جدول ۲۸- هزینه های مربوط به حقوق و دستمزد پرسنل اداری

حقوق و دستمزد پرسنل اداری			
سمت	تخمین حقوق (هزار ریال / هر نفر)	تعداد نفرات مورد نیاز	هزینه (هزار ریال)
مدیر عامل	10,000	1	10,000
مدیر بازرگانی و فروش	6,000	1	6,000
مدیر اداری و مالی	5,000	1	5,000
حسابدار	3,000	1	3,000
کارمند فروش	2,500	2	5,000
منشی	2,000	2	4,000
کارگر خدمات	1,800	1	1,800
مجموع			34,800
مزایای شغلی ، بیمه و پاداش	70%	9	24,360
جمع هزینه های پرسنل اداری			59,160

جدول ۲۹- هزینه های مربوط به حقوق و دستمزد پرسنل تولید

حقوق و دستمزد پرسنل تولید			
هزینه	تعداد نفرات مورد نیاز	تخمین حقوق ماهانه (هزار ریال / هر نفر)	سمت
۸,۰۰۰	۱	۸,۰۰۰	مدیر کارخانه
۴,۰۰۰	۱	۴,۰۰۰	سرپرستان تولید
۶,۰۰۰	۲	۳,۰۰۰	مهندس فنی و کنترل کیفی
۵,۰۰۰	۲	۲,۵۰۰	تکنسین فنی
۴,۰۰۰	۲	۲,۰۰۰	اپراتور تولید
۳,۶۰۰	۲	۱,۸۰۰	کارگران ساده
۳,۶۰۰	۲	۱,۸۰۰	نگهبان
۳۴,۲۰۰			مجموع
۳۴,۲۰۰	۱۲	۱۰۰٪	مزایای شغلی و بیمه و پاداش
۶۸,۴۰۰			جمع هزینه های پرسنل تولید

۳-۱۱- برآورد آب، برق، سوخت و ارتباطات :

میان آب، برق، سوخت و هزینه های ارتباطات در جداول زیر آورده شده است :

جدول ۳۰- هزینه های آب، برق، سوخت و ارتباطات

هزینه ماهانه (هزار ریال)	هزینه روزانه (ریال)	میزان مصرف	هزینه هر واحد مصرف به ریال	واحد	شرح
۷۶۵	۲۵,۵۰۰	۸۵	۳۰۰	کیلو وات	برق مصرفی
۹۰۰	۳۰,۰۰۰	۳۰	۱۰۰۰	متر مکعب	آب مصرفی سوخت :
۱,۸۰۰	۶۰,۰۰۰	۶۰	۱۰۰۰	لیتر	بنزین
۳,۰۰۰	۱۰۰,۰۰۰	۵۰۰	۲۰۰	متر مکعب	گاز
.	.	.	۲۵۰	لیتر	گازوئیل
۶,۴۶۵	۲۱۵,۵۰۰				جمع هزینه های آب، برق، سوخت و ارتباطات

۱۲-۳- هزینه های تعمیر و نگهداری و استهلاك :

جدول ۳۱- هزینه های تعمیر و نگهداری و استهلاك

شرح	نرخ تعمیر و نگهداري	هزینه تعمیر و نگهداري	در صد استهلاك	هزینه استهلاك	نرخ قراضه	قیمت قراضه
ساختمان و محوطه سازي	۲	۸۷,۷۲۰	۷	۳۰۷,۰۲۰	۱۰	۴۳۸,۶۰۰
ماشین آلات و تجهیزات	۴	۳۴,۴۲۵	۱۰	۸۱,۰۶۲	۱۰	۸۱,۰۶۲
تاسیسات	۱۰	۲۷,۲۰۰	۱۰	۲۷,۲۰۰	۱۰	۲۷,۲۰۰
لوازم آزمایشگاهی و کارگاهی	۱۰	۲۰,۰۰۰	۱۰	۲۰,۰۰۰	۱۰	۲۰,۰۰۰
وسائط نقلیه	۲۰	۵۵,۰۰۰	۲۵	۶۸,۷۵۰	۱۰	۲۷,۵۰۰
اثاثیه و لوازم اداری	۱۰	۳,۷۰۰	۲۰	۷,۴۰۰	۱۰	۳,۷۰۰
مجموع	---	۲۲۸,۰۴۵	---	۵۱۱۴۳۲	---	۵۹۸,۰۶۲

۱۳-۳- هزینه های متفرقه و پیش بینی نشده تولید :

حدود ۶ درصد از کل هزینه های تولید منهای استهلاك سالیانه بعنوان هزینه های متفرقه و پیش بینی

نشده تولید در نظر گرفته شده است که برابر است با : ۱۱۸,۹۰۷ هزار ریال

۱۴-۳- هزینه های توزیع و فروش :

حدود یک درصد از کل در آمد حاصل از فروش بعنوان هزینه های توزیع و فروش در نظر گرفته شده

است.

۳-۱۵- جدول هزینه های ثابت و متغیر تولید :

جدول ۳۲- هزینه های ثابت و متغیر تولید

ردیف	هزینه های تولید	درصد	هزینه های ثابت (هزار ریال)	درصد	هزینه های متغیر (هزار ریال)
۱	مواد اولیه، کمکی و بسته بندی	-	----	۱۵۰	۸۵۵,۳۶۰
۲	حقوق و دستمزد تولیدی	۷۰	۵۷۴,۵۶۰	۳۰	۲۴۶,۲۴۰
۳	آب، برق، سوخت و ارتباطات	۲۰	۱۵,۵۱۶	۸۰	۶۲,۰۶۴
۴	تعمیرات و نگهداری	۲۰	۴۵,۶۰۹	۸۰	۱۸۲,۴۳۶
۵	متفرقه و پیش بینی نشده	-	----	-	----
۶	استهلاک	۱۰۰	۵۱۱,۴۳۲	-	----
۷	مجموع		۱,۱۴۷,۱۱۷		۱,۳۴۶,۱۰۰

در این واحد تعداد روزهای کاری ۲۷۰ روز در نظر گرفته شده است و کارگران می توانند بر حسب نیاز کارخانه و حجم تولید به صورت ۳ شیفت ۸ ساعته هم کار کنند ولی با توجه به غیر پیوسته بودن واحد در مواقعی که حجم تولید کم باشد این میزان می تواند به یک شیفت تقلیل پیدا کند و از کارگران فصلی استفاده شود.

۳-۱۶- نتیجه گیری :

کل هزینه سرمایه گذاری ثابت : ۸ میلیارد ریال

کل هزینه سرمایه در گردش : ۸۰ میلیون ریال

کل هزینه های تولید : ۲,۵ میلیارد ریال

از بین هزینه های ثابت بیشترین مقدار مربوط به هزینه های ساختمانی است لذا چنانچه از قبل امکانات ساختمانی مربوط به واحد وجود داشته باشد سرمایه گذاری ثابت مورد نیاز به نصف تقلیل پیدا می کند. به عنوان مثال می توانیم واحد را در محل واحد مشابهی که امکان توسعه داشته باشد مستقر نمود.

با در نظر گرفتن قیمت متوسط محصول شیر سویا به صورت عمده فروشی لیتری ۱۰۰۰۰ ریال داریم :

$$۱۰۰۰۰ * ۲۰۰۰۰۰۰ = ۲۰,۰۰۰,۰۰۰,۰۰۰$$

$$۲۰,۰۰۰,۰۰۰,۰۰۰ - ۲,۵۰۰,۰۰۰,۰۰۰ = ۱۷,۵۰۰,۰۰۰,۰۰۰$$

یعنی در حدود ۶ ماه سرمایه ثابت بر می گردد.

۴- میزان مواد اولیه عمده مورد نیاز سالانه و محل تامین آن :

برای محاسبه میزان مواد اولیه مورد نیاز داریم:

- زمان هر batch تولید (برای شیر سویا) : ۱ ساعت
- میزان مصرف لوبیای سویا بازای هر batch تولید : ۱۵-۳۰ کیلوگرم
- میزان محصول بدست آمده در هر batch تولید : ۳۰۰ کیلوگرم

لذا در هر batch تولید ۳۰۰ کیلوگرم شیر سویا بدست می آید که برای این میزان محصول حداکثر

۳۰ کیلوگرم لوبیای سویا مورد نیاز است.

۵- پیشنهاد منطقه مناسب برای اجرای طرح :

غذای کودک به مواد مختلفی با توجه به نوع آن احتیاج دارد که ممکن است هر کدام از نقاط مختلفی

به کارخانه حمل شوند و لذا امکان استقرار واحد در نقاط مختلف کشور وجود دارد و بایستی محل

هایی را انتخاب کرد که از نظر امکانات ارتباطی با سایر نقاط در وضعیت مطلوبی قرار داشته باشند.

یکی از عوامل مهم در مورد این محصول نزدیکی به بازار مصرف است که در برخی موارد نسبت به نزدیکی به محل تامین مواد اولیه ارجحیت دارد. با این وجود چنانچه با در نظر گرفتن نزدیکی به بازار مصرف کارخانه در نزدیکی محل هایی مستقر شود که مواد اولیه در دسترس هستند (مثلا مناطق کشاورزی برای تامین انواع سبزیجات و میوه جات و دانه های گیاهی و یا محل های پرورش دام برای تامین محصولات لبنی) در هزینه های حمل و نقل صرفه جویی خواهد شد.

با توجه به مواردی که در بالا ذکر شد و همچنین کارخانجاتی که هم اکنون در زمینه تولید غذای کودک مشغول به فعالیت هستند، استان هایی نظیر تهران، قزوین و مرکزی که از نقطه نظر راه های ارتباطی و امکانات شهرک های صنعتی و بعلاوه نزدیکی به بازار مصرف از مزیت نسبی برخوردار هستند، از جمله مناطق مناسب برای احداث واحد های صنعتی جدید می باشند.

۶- وضعیت تامین نیروی انسانی و تعداد اشتغال :

واحدهای صنعتی با توجه به میزان اتوماسیون بکار رفته در آنها، به پرسنل تولید نیاز دارند. واحد مذکور از سیستم اتوماسیون نسبتا خوبی برخوردار است لذا تعداد کارگر مورد نیاز آن با وجود غیر پیوسته بودن فرآیند تولید کم است و در مجموع به ۱۰ نفر پرسنل تولیدی نیاز دارد.

۷- بررسی و تعیین میزان آب، برق، سوخت، امکانات مخابراتی و ارتباطی و

چگونگی امکان تامین آنها در منطقه مناسب برای اجرای طرح :

آب، برق و انشعابات مخابراتی از طریق گرفتن انشعاب از شبکه سراسری میسر است و در شهرک های صنعتی کشور این امکانات اولیه بخوبی پیش بینی شده است. تامین سوخت نیز با توجه به راه های ارتباطی مناسبی که برای شهرک های صنعتی در نظر گرفته شده است به راحتی قابل تامین است.

۸- وضعیت حمایت های اقتصادی و بازرگانی شامل حمایت تعرفه گمرکی و

حمایتهای مالی :

برای اجرای طرح های زود بازده و صنایع کوچک اعتبارات مالی مناسبی از طرف دولت در نظر گرفته شده است . لذا این طرح نیز از این تسهیلات می تواند استفاده نماید و قسمت قابل توجهی از سرمایه ثابت مورد نیاز برای احداث واحد را تامین کرد.

۹- تجزیه و تحلیل و ارائه جمع بندی و پیشنهاد نهایی در مورد احداث واحد

کالی سرمایه گذاری ثابت مورد نیاز برای این طرح حدود ۸۰۰ میلیون تومان پیش بینی می شود و هزینه های در گردش در حدود ۲۵۰ میلیون تومان برآورد شده است. سرمایه اولیه در مدت حدود ۴,۵ ماه برمی گردد و همین امر موید توجیه پذیر بودن احداث چنین واحدی از نظر اقتصادی می باشد. ظرفیت تولید ۲۰۰۰ تن شیر سویا در سال برای واحد پیش بینی شده است. احداث واحد نیز با توجه به توضیحاتی که در بخش ۵ آورده شده است در شهرک های صنعتی شهر های بزرگ و صنعتی نظیر تهران، قزوین و یا مرکزی مناسب است. در مجموع احداث چنین واحدی دارای سود آوری مطلوبی خواهد بود و احداث واحد های جدید در مناطق مختلف کشور امکان پذیر است.

۱۰- در صورت پیوستن ایران به سازمان تجارت جهانی وضعیت این پروژه ها

چگونه خواهد بود :

قسمت قابل توجهی از غذای کودک مورد نیاز کشور از خارج از کشور تامین می شود که البته در سالهای اخیر این نسبت کمتر شده است و کارخاجات داخلی توانسته اند سهم بیشتری از بازار را به

خود اختصاص دهند. در صورت پیوستن ایران به سازمان تجارت جهانی واردات انواع مختلف این محصول به کشور تسهیل خواهد شد ولی اگر کارخانجات داخلی محصولات با کیفیت مطلوب تولید نمایند با در نظر گرفتن نزدیکی آنها به بازار مصرف داخلی همچنان توانایی رقابت با محصولات خارجی را حفظ می کنند.

مراجع:

مراجع اینترنتی :

۱. <http://www.sme.ir> (سازمان صنایع کوچک و شهرک های صنعتی ایران)
۲. <http://irtp.com/farsi> (نقطه تجاری ایران)
۳. <http://isiri.org> (موسسه استاندارد و تحقیقات صنعتی کشور)
۴. <http://irica.gov.ir> (گمرک جمهوری اسلامی ایران)
۵. <http://www.mim.gov.ir> (وزارت صنایع و معادن)
۶. <http://www.wikipedia.org> (دایره المعارف الکترونیکی)
۷. <http://irteb.com> (بانک اطلاعاتی خواص دارویی و خصوصیات اقلیمی و نام علمی گیاهان دارویی)
۸. <http://www.dmiri.com/sehat> (انجمن پزشکی صحت)
۹. <http://irandoc.ac.ir> (پژوهشگاه اطلاعات و مدارک علمی ایران)
۱۰. <http://www.bazarerooz.com> (قیمت شیر سویا)

مراجع لاتین :

۱. Frederick j.france, "food science and technology", wiley interscience publition, newyork, ۲۰۰۰.

مراجع فارسی :

۲. آلفرد بار تولومای؛ "کارخانه های مواد غذایی" و ترجمه دکتر فخری شهیدی و مهندس سید مهدی جعفری ، نشر تپه، چاپ دوم، زمستان ۷۹.
۳. "شیمی و تکنولوژی مواد غذایی"، دکتر محمدرضا ملاردی و دکتر عباس احمدی، میتکران، چاپ اول، ۱۳۸۵.
۴. "پروتئین سویا"، دکتر حبیب الله میرزایی، نشر علوم کشاورزی، چاپ اول، ۱۳۸۳.
۵. پی.جی. فیلاوز؛ "تکنولوژی فرآورش غذا"، ترجمه دکتر مرتضی سهرابی، مرکز نشر دانشگاهی، تهران، چاپ اول، ۱۳۷۷.

پیوست (بخش نامه های مربوط به قوانین واردات و صادرات) :

عنوان بخشنامه :

تصویب نامه هیات وزیران در خصوص ابلاغ فهرست کالاهای تولیدی که امکان استفاده از آنها به عنوان

محصول نهایی وجود دارد

تاریخ: ۱۸/۱۱/۸۲

شماره بخشنامه: ۶۰۳۲۰/ت ۳۰۰۶۴هـ

وزارت امور اقتصادی و دارایی - وزارت صنایع و معادن - وزارت بازرگانی

هیات وزیران در جلسه مورخ ۱۳۸۲/۱۱/۱۲ بنا به پیشنهاد مشترک وزارتخانه های امور اقتصادی و

دارایی، صنایع و معادن، کشور و سازمان مدیریت و برنامه ریزی کشور به استناد بند (ه) ماده (۳۰)

قانون اصلاح موادی از قانون برنامه سوم توسعه اقتصادی، اجتماعی و فرهنگی جمهوری اسلامی ایران و

چگونگی برقراری و وصول عوارض و سایر وجوه از تولید کنندگان کالا، ارایه دهندگان خدمات و

کالاهای وارداتی - مصوب ۱۳۸۱ - تصویب نمود:

۱- فهرست کالاهای تولیدی که امکان استفاده از آنها به عنوان محصول نهایی وجود دارد. برای سال

۱۳۸۳ به شرح جدول پیوست که تایید شده به مهر دفتر هیات دولت می باشد تعیین می گردد ۲- در

مواردی که کالاهای مزبور به صورت بسته بندی شده و یا مظروف به فروش می رسند از مآخذ قیمت

فروش، مشمول مالیات و عوارض مقرر خواهند بود و حاصل فروش آنها قابل تفکیک به اجزاء نمی باشد.

۳- در مواردی که کالاهای یاد شده به صورت کارمزدی تولید می شوند از حیث تعریف و تطبیق با مقررات در رابطه با وصول مالیات و عوارض مزبور از طریق صاحب کالا (سفارش دهنده) به موجب دستورالعملی خواهد بود که توسط سازمان امور مالیاتی کشور تهیه و اجرا خواهد شد. تبصره - مفاد این بند به مواردی که کالاهای موضوع بند ((الف)) ماده (۳) قانون یاد شده نیز به صورت کارمزدی تولید می شوند قابل تسری خواهد بود. ۴- اقلام زیر مجموعه هر یک از گروه کالاهای فهرست بند ((۱)) این تصویب نامه، طبق نظر اکثریت نمایندگان اعضای کارگروه که به شرح پیوست تعیین گردیده است، توسط سازمان امور مالیاتی کشور به واحدهای تابعه ابلاغ خواهد شد.

محمد رضا عارف - معاون اول رییس جمهور

- ۱ انواع فرآورده های لبنی به استثنای شیر، شیرخشک، پودر پنیر، آب پنیر، کازئین و لاکتوز
- ۲ انواع روغن نباتی خوراکی به استثناء آن بخش از سهمیه روغن یارانہ ای
- ۳ انواع ماکارونی، رشته غذایی، خمیر پیتزا و پاستا
- ۴ انواع بستنی و فرآورده های یخی خوارکی و یخ
- انواع کاکائو، شکلات، کارامل، نبات، آبنبات، نقل و درازه، پاستیل، راحت الحلقوم، سوهان، گز، شکر پنیر، نوقا، پولکی، اریس، باسلق، حلوا، ارده، پشمک و آدامس
- ۵ انواع نان سوخاری، کیک، بیسکویت، ویفر، کراکر، توک و کلوچه
- ۶ انواع پفک، اسنک، برنجک، ذرت بو داده، هانی اسمک، کورن فلکس، چیپس، غذای کودک و سایر
- ۷ فرآورده های سیب زمینی
- ۸ انواع کمپوت، کنسرو، ترشیجات، شورجات و مرباجات

انواع رب و سس ۹

انواع محصولات گوشتی آماده از قبیل کالباس، سسیس، همبرگر، کباب لقمه، پیتزا، و خوراک آبزیان

۱۰

عنوان بخشنامه :

بخشنامه وزارت بازرگانی در خصوص ابلاغ دستورالعمل اجرائی نحوه پرداخت جوایز صادراتی

تاریخ: ۳۱/۰۶/۸۱

شماره بخشنامه: ۱/۱۰۱۵۲

اداره کل بازرگانی استان - سازمان بازرگانی استان

سلام علیکم - در اجرای سیاست تمرکز زدایی و در جهت رفاه حال صادرکنندگان و در راستای تسریع در فرآیند پرداخت جوایز صادراتی (موضوع بند (ه)) تبصره (۱۹) قانون بودجه سال ۱۳۸۱ کل کشور و آیین نامه ی اجرایی مصوب هیات وزیران به شماره ی ۵۵۱۴/ت ۲۶۴۴۱ ه مورخ ۱۳۸۱/۲/۲۹ به شرح پیوست) بدینوسیله ((دستورالعمل اجرایی نحوه پرداخت جوایز صادراتی)) در ۲۰ بند و ۷ تبصره جهت اجرا ابلاغ می گردد.

با توجه به تاخیر در تامین اعتبارات مربوط به جوایز صادراتی سال ۱۳۸۱ و لزوم اثر بخشی پرداخت این جوایز در فرآیند توسعه صادرات غیرنفتی کشور ضروری است با نهایت دقت و در اسرع وقت مطابق دستورالعمل اجرایی فوق اقدامات لازم صورت پذیرد.

ارسال گزارش ماهانه مطابق با فرم شماره ی (۲) پیوست دستورالعمل مذکور به مرکز توسعه صادرات ایران ضروری و نظارت بر حسن اجرای پرداخت جوایز صادراتی با آن مرکز می باشد.

محمد شریعتمداری - وزیر بازرگانی

((دستورالعمل اجرائی نحوه پرداخت جوایز صادراتی موضوع آئین نامه اجرائی بند (ه) تبصره ۱۹ قانون بودجه سال ۱۳۸۱ کل کشور))

۱- در اجرای ماده (۵) آیین نامه اجرایی بند (ه) تبصره (۱۹) قانون بودجه سال ۱۳۸۱ کل کشور (موضوع تصویبنامه شماره ۵۵۱۴/ت/۲۶۴۴۱ ه مورخ ۱۳۸۱/۲/۲۹ هیات محترم وزیران)، مبنی بر اینکه ((کار گروه قیمت گذاری کالاهای صادراتی موضوع تصویبنامه شماره ۱۲۷۲۱/ت/۱۶۱۵۱ ه مورخ ۱۳۷۴/۱۱/۸ هیات محترم وزیران موظف است نسبت به تعیین و اعلام میزان دقیق ارزش افزوده کالاهای صادراتی اقدام نماید)) لیست ارزش افزوده گروه کالایی منطبق با ردیفهای آماری گمرک جمهوری اسلامی ایران در ۱۲۰ ردیف و ۵ صفحه (به شرح پیوست ((۱))) و پس از جلسات متعدد کار گروه فوق الذکر، به تصویب کار گروه رسیده و ملاک عمل پرداخت جوایز صادراتی خواهد بود.

تبصره: چنانچه در خصوص تشخیص مصداق کالا، اختلاف نظری وجود داشته باشد، مرجع استعلام و حل اختلاف، کار گروه قیمت گذاری کالاهای صادراتی مستقر در مرکز توسعه صادرات ایران می باشد.

۲- در خصوص پرداخت جوایز صادراتی بخش خدمات، کار گروه کارشناسی صادرات خدمات فنی و مهندسی، در تاریخ ۱۳۸۱/۴/۵ تصمیم گیری نموده و به شرح ضوابط مندرج در صورتجلسه پیوست ملاک عمل خواهد بود.

۳- در اجرای تبصره یک ماده (۵)، آیین نامه اجرایی بند (ه) تبصره (۱۹) قانون بودجه سال ۱۳۸۱ کل کشور، مبنای پرداخت جایزه صادراتی، آخرین قیمت های مصوب کار گروه قیمت گذاری کالاهای صادراتی (که در تاریخ ۱۳۸۰/۱۲/۲۸ به تصویب کار گروه قیمت گذاری کالاهای صادراتی رسیده، و طی نامه شماره ۸۱/۲/۲۷۹۸ مورخ ۱۳۸۱/۳/۱۹ به گمرکات کشور ابلاغ گردیده است)، می باشد.

تبصره: **CD** بانک اطلاعات قیمتتهای صادراتی، به انضمام یک نسخه چاپ شده از قیمتتهای مصوب،

توسط دبیرخانه کمیته قیمت گذاری کالاهای صادراتی به استانها ارسال خواهد شد.

۴- به استناد ماده (۲) آیین نامه اجرایی بند (ه) تبصره (۱۹) قانون بودجه سال ۱۳۸۱ کل کشور، و به منظور ایجاد وحدت رویه در پرداخت جوایز صادراتی و حفظ ثبات در مقررات صادرات، مبنای محاسبه پرداخت جایزه بر اساس هر دلار ۷۹۰۰ ریال تعیین می گردد.

تبصره - نرخ برابری سایر اسعار بر اساس برابری آنها با نرخ دلار و بر مبنای هر دلار ۷۹۰۰ ریال محاسبه خواهد شد.

۵- به استناد تبصره (۲) ماده (۵) آیین نامه اجرایی بند (ه) تبصره (۱۹) قانون بودجه سال ۱۳۸۱ کل کشور جوایز صادراتی، مشمول شرکتهای دولتی صادرکننده کالا و خدمات نخواهد شد. مطابق ماده (۲) قانون تنظیم بخشی از مقررات مالی دولت، شرکتهایی دولتی محسوب می شوند که بیش از پنجاه درصد (۵۰٪) سرمایه و یا سهام آنها منفردا با مشترکا متعلق به وزارتخانه ها، موسسات دولتی، شرکتهای دولتی (به استثنای بانکها و موسسات اعتباری و شرکتهای بیمه) باشد.

۶- صادرات کالا و خدمات از طریق بازارچه های مرزی یا به صورت پيله وری و ملوانی مشمول دریافت جایزه نمی گردد.

۷- جوایز صادراتی مشمول کالاهای صادراتی می گردد که منشا تولید داخلی داشته باشند.

۸- جوایز صادراتی این دستورالعمل، مشمول صادرکنندگانی که برابر مصوبات شورای اقتصاد و حسب اعلام مرکز توسعه صادرات ایران، یارانه یا جایزه صادراتی از منابع مختلف دریافت می نمایند نخواهد بود.

۹- بر اساس تبصره (۲)، ماده (۱) تصویبنامه شماره ۹۱۳۵/ت ۲۶۱۶۹ ه مورخ ۱۳۸۱/۴/۵ هیات محترم وزیران، صادرکنندگانی می توانند از جوایز و تشویق های مقرر در امر صادرات استفاده کنند که ارز حاصل از صادرات خود را به شبکه بانکی واریز نموده و یا از محل صادرات نسبت به واردات کالا طبق

مقررات اقدام نموده باشند.

۱۰- در صورت مشاهده هر گونه تقلب، و یا تخلف از سوی متقاضی (اعم از غیر معتبر بوده اسناد، عدم صحت مندرجات، صدور غیر واقعی کالا و غیره) نسبت به معرفی آنان به مراجع ذیصلاح جهت هر گونه برخورد قانونی اقدام خواهد شد و ضمن لغو هر گونه امتیازی که در چارچوب این دستورالعمل به اینگونه متقاضیان تعلق گرفته باشد، به آن ها اخطار خواهد شد که حداکثر ظرف مدت ۱۵ روز کلیه وجوه دریافتی را به حساب مربوطه عودت نمایند.

۱۱- جایزه صادراتی به صادرکنندگانی تعلق می گیرد که مهر خروج مندرج در ظهر پروانه صادراتی و تاریخ مندرج در اظهارنامه (برگ سبز گمرکی) آنها از تاریخ ۱۳۸۱/۱/۱ لغایت ۱۳۸۱/۱۲/۲۸ باشد.

۱۲- ارایه مدارک ذیل برای احراز صادرات کالا و صادرکننده بودن ضروری است:

الف: تکمیل فرم شماره (۱)

ب: به استناد دستورالعمل اجرایی بند ۲ تصویبنامه مورخ ۱۳۸۱/۱/۲۸ شورایعالی توسعه صادرات غیر نفتی کشور، مشخصات کامل صادر کنندگان متقاضی استفاده از جایزه صادراتی می بایست در بانک اطلاعات صادر کنندگان مرکز توسعه صادرات ایران درج شده باشد. (فهرست مشخصات صادرکنندگان هر استان بر اساس بانک اطلاعاتی مذکور از سوی مرکز توسعه صادرات ایران برای اداره کل بازرگانی استان مربوطه ارسال خواهد شد).

ج: اصل اظهارنامه صادراتی ممهور به مهر خروج گمرک مربوطه

د: بارنامه حمل کالا که تاریخ خروج کالا در آن مشخص شده باشد.

ه: ارایه سند دال بر دریافت کالا توسط گیرنده در خارج از کشور ممهور به نام شرکت و اسم گیرنده

و: ارایه اعلامیه فروش ارز به سیستم بانکی مبنی بر احراز شرط بند (۹) این دستورالعمل با قید شماره

اظهارنامه های صادراتی طبق بند ۱۳ ((بخشنامه شماره ۶/صا ۵۹۶ مورخ ۱۳۸۱/۲/۳۱ بانک مرکزی

جمهوری اسلامی ایران و یا اسناد مربوط به واردات کالا از محل ارز حاصل از صادرات.

۱۳- ارایه مدارک ذیل برای احراز صادرات خدمات و صادرکننده بودن ضروری است:

الف: عضویت در **CD** بانک اطلاعات صادرکنندگان مرکز توسعه صادرات ایران

ب: ارایه قرارداد معتبر با طرف خارجی

ج: تایید کمیته ماده (۱۸) آیین نامه مقررات حمایتی صادرات خدمات فنی و مهندسی موضوع تصویبنامه شماره ۶۷۷/ت ۲۲۷۳۸ ه مورخ ۱۳۷۹/۱/۲۳ هیات محترم وزیران مبنی بر تعیین آن قسمت از مبلغ پروژه که مشمول دریافت جایزه خواهد شد.

تبصره- شرکتهای که از طریق کمیته مذکور اقدام به صادرات خدمات نکرده باشند، تاییدیه انجمنها و تشکلهای معتبر صادر کننده خدمات فنی و مهندسی ملاک عمل خواهد بود.

ه - ارایه اعلامیه فروش ارز به سیستم بانکی مبنی بر احراز شرایط بند (۹) این دستورالعمل با قید شماره اظهارنامه های صادراتی طبق بند ۱۳ بخشنامه شماره ۵۹۶/ص ۶ مورخ ۱۳۸۱/۲/۳۱ بانک مرکزی جمهوری اسلامی ایران.

۱۴- در اجرای ماده (۶) آیین نامه اجرایی بند (ه) تبصره (۱۹) قانون بودجه سال ۱۳۸۱ کل کشور، چنانچه صادرکنندگانی به بازار جدید صادرات کرده باشد، در صورت ارایه مدارک ذیل، ۲٪ جایزه علاوه بر جوایز موضوع ماده (۵) آیین نامه اجرایی بند مذکور به آن بخش از صادرات وی که به بازار جدید صورت گرفته است تعلق خواهد گرفت:

الف - مدارک مربوط به فروش کالا، حمل کالا، ترخیص کالا از گمرک بازار هدف، که به تایید نمایندگی سیاسی جمهوری اسلامی ایران رسیده باشد.

ب- ارایه تاییدیه از دفتر صادرات گمرک جمهوری اسلامی ایران، مبنی بر اینکه کالا یا خدمات مورد نظر، طی دو سال اخیر، به بازار هدف مذکور صادر نشده است.

ج- تاییدیه کمیته ماده (۱۸) برای صادرات خدمات فنی و مهندسی

تبصره ۱- محموله های صادراتی تجاری به بازار جدید تا پایان سال جاری مشمول جایزه می باشد و به محموله های پس از مدت مذکور جایزه ای تعلق نمی گیرد.

تبصره ۲- این تسهیلات مشمول همه صادرکنندگان به بازارهای جدید واجد شرایط مذکور خواهد بود.

۱۵- صادرکنندگان کالا و خدمات جدید در صورت ارایه مدارک ذیل مشمول ۳٪ جایزه برای همه محموله (علاوه بر سایر جوایز)، موضوع ماده (۷) آیین نامه اجرایی بند (ه) تبصره (۱۹) قانون بودجه سال ۱۳۸۱ کل کشور خواهند شد.

الف - کالا و یا خدمات جدید صادراتی، کالا و یا خدماتی است که صدور آن از کشور طی دو سال گذشته سابقه نداشته است.

ب- محموله های صادراتی تجاری از یک کالای جدید تا پایان سال ۱۳۸۱ مشمول جایزه می باشد و به محموله های پس از مدت مذکور جایزه ای تعلق نمی گیرد.

ج - تاییدیه دفتر صادرات گمرک جمهوری اسلامی ایران مبنی بر اینکه طی دو سال گذشته این کالا از جمهوری اسلامی ایران صادر نشده، الزامی است.

د- تاییدیه کمیته ماده (۱۸) برای صادرات خدمات فنی و مهندسی

ه - مدارک مربوط به فروش کالا، ترخیص کالا از گمرک بازار هدف

۱۶- مهلت تحویل مدارک از تاریخ ۱۳۸۱/۷/۱ لغایت ۱۳۸۱/۱۲/۲۸ می باشد و به علت اینکه منابع اعتبارات از محل بودجه سال ۱۳۸۱ کل کشور می باشد، به هیچ عنوان مهلت مذکور قابل تمدید نمی باشد.

۱۷- در راستای اجرای سیاست تمرکز زدایی و در جهت رفاه حل صادرکنندگان و جلوگیری از رفت و آمدهای غیر ضرور به مرکز کشور و در جهت تسریع در فرآیند پرداخت جوایز صادراتی مجری پرداخت

جوایز صادرات کالا در سال ۱۳۸۱ ادارات کل بازرگانی استان ها می باشند.

۱۸- صادرکنندگان جهت تشکیل پرونده، می بایست به اداره کل بازرگانی استانی که کارت بازرگانی خود را از آن استان دریافت نموده اند، مراجعه نمایند.

تبره- محل تشکیل پرونده و پرداخت جوایز صادراتی بخش ((خدمات)) دبیرخانه صادرات خدمات فنی و مهندسی، مستقر در مرکز توسعه صادرات ایران می باشد.

۱۹- ادارات کل بازرگانی استانها موظفند برابر آیین نامه اجرایی بند (ه) تبصره (۱۹) و ضوابط تعیین شده در این دستورالعمل، با نهایت دقت نسبت به پذیرش و تکمیل پرونده جوایز صادراتی صادرکنندگان مربوط به استان خود اقدام و در پایان هر ماه، اصل پرونده را جهت حواله وجوه به استانها، به امور مالی مرکز توسعه صادرات ایران ارسال نمایند.

۲۰- ادارات کل بازرگانی استانها موظفند گزارش عملکرد خود را در پایان هر ماه، در قالب فرم شماره ۲ به مرکز توسعه صادرات ایران منعکس نموده و مرکز فوق موظف است عملکرد آیین نامه اجرایی بند (ه) تبصره (۱۹) قانون بودجه سال ۱۳۸۱ کل کشور را در پایان هر فصل و تحلیل تاثیرات آن را در روند صادرات در پایان هر نیمه از سال به شورایی عالی صادرات غیر نفتی کشور گزارش نماید.

جدول ارزش افزوده کالاهای صادراتی مصوب کمیته قیمت گذاری کالاهای صادراتی مرداد ماه ۱۳۸۱

ملاس چغندر و باگاس نیشکر ۲۰-۳۰ درصد

انواع محصولات صنایع غذایی بالای ۵۰ درصد

سرکه و انواع ترشی بالای ۵۰ درصد

